



Encuesta sobre la situación del Médico de Atención Primaria en España en 2015 y las consecuencias de los recortes

Avance de resultados generales. Primera parte.

El objetivo de esta encuesta era conocer, al menos en parte, la situación del Médico de AP en España en 2015 y las consecuencias que sobre la misma han tenido los recortes. Se puso en marcha por acuerdo de la Asamblea de 3 de julio pasado y en ella participan también las vocalías de Atención Primaria Rural y Administraciones Públicas.

La encuesta que era muy fácil de completar (cuatro o cinco minutos), tenía muy pocas preguntas obligatorias y pretendemos que nos sirva para denunciar, con más argumentos, las deficiencias de la AP, con la firme intención de que los diferentes Servicios de Salud pongan remedio a las mismas.

1

Somos conscientes de que en nuestras manos no está solucionar los problemas, pero al menos queremos ponerlos de manifiesto y que de esta forma al menos se conozcan, pues sin dar a conocer los problemas difícilmente los políticos se pondrán a buscar soluciones.

En la encuesta se han recogido una serie de datos profesionales y personales para conocer mejor el entorno en el que el encuestado realiza su trabajo:

- **Centro de trabajo.** Nos interesa conocer si trabaja en un Centro de Salud, en un consultorio Local, Punto de Urgencias de AP u otro tipo de centro.
- **Tamaño del municipio.** Es importante también conocer los habitantes del municipio, para distinguir si es rural o urbano.
- **Comunidad Autónoma.** Al estar transferida la Sanidad, es fundamental conocer la Comunidad Autónoma en la que desarrolla su labor profesional.
- **Actividad** que como médico desarrolla principalmente: Consulta y guardias, solo consulta, urgencias de Primaria, suplencias y guardias...
- **Situación laboral** que le une al Servicio de Salud o al centro, la consideramos muy interesante para conocer el grado de precariedad.
- **Categoría profesional** en la que ejerce la especialidad médica en Atención Primaria.
- **Sexo**, para conocer si existen diferencias entre ambos sexos y su distribución.
- **Edad**, conocer su distribución nos proporcionará una información muy importante de cara al futuro para conocer las necesidades del SNS de nuevos profesionales.

En cuanto al propio **ejercicio profesional**, estamos muy interesados en conocer diferentes aspectos:

- **Cupo de Tarjetas (TIS)**, queremos conocer por tramos entre menos de 500 y más de 2.000 el cupo asignado y también nos interesa saber si tiene el Cupo abierto o cerrado.
- **Carga de trabajo en situaciones normales**, preguntamos por las consultas al día que atienden. Las respuestas las dividimos por tramos entre menos de 25 y más de 50.
- **Carga de trabajo Vacaciones e incremento demanda**, preguntamos por las consultas al día que atienden. Las respuestas las dividimos por tramos entre menos de 25 y más de 50.
- **Avisos domiciliarios semanales** queremos conocer la media aproximada, por tramos que van desde menos de 5 y más de 20 semanales.
- **Situación de la Plantilla**, queremos conocer si la plantilla está completa en situaciones normales y periodos de vacaciones e incremento demanda.
- **Recortes**, queremos conocer como han afectado los recortes desde el punto de vista personal y profesional.
- **Poder adquisitivo**, los recortes han afectado de forma directa al sueldo y al poder adquisitivo (subidas de impuestos, inflación...) desde el año 2010. Preguntamos en cuanto estima la pérdida de poder adquisitivo en su caso particular, en tramos que van desde menos del 10% hasta más del 30%.
- **Demoras**, en Atención Primaria no hay listas de espera pero existen las demoras, queremos conocer los días de demora que tienen las consultas de AP en situaciones normales y durante las vacaciones y periodos de incremento demanda.
- **Docencia**, preguntamos en la encuesta si realizan docencia pregrado o posgrado.
- **Investigación**, queremos conocer si realizan investigación en su trabajo.
- **Formación Continuada en tiempo de trabajo**. La formación continuada es un derecho y una obligación del médico, preguntamos las horas que dedican en tiempo de trabajo al año, por tramos (entre menos de 25 y más de 100 horas).
- **Formación Continuada en tiempo libre**. Los médicos dedican mucho tiempo libre a formarse mediante cursos, jornadas, estudio, lectura, búsqueda bibliográfica... y les hemos preguntado cuanto tiempo dedican de media a la semana.

2

El viernes 16 de octubre en la Asamblea de APU se estudio la situación de participación total y por Comunidades Autónomas hasta las 22 horas del jueves de 15 de octubre y se decidió continuar recogiendo respuesta a la encuesta hasta finales del mes de octubre.

Son los **Médicos de Atención Primaria** el objetivo de la encuesta y su número según datos del Ministerio de Sanidad para el año 2014 es de 34.900 (28.500 **Médicos de Familia** y 6.000 **Pediatras**), a los que hay que sumar los **Médicos Residentes de MFyC**, en este caso y según datos del Centro de Estudios de CESM-Granada en abril de 2015 eran un total de 7.128 distribuidos entre las 17 CCAA e INGESA, no todos ellos están en AP, pues en los primeros años rotan por los Hospitales.

Además de este número de Médicos de Atención Primaria, también están los **Odontólogos** y un importante número que trabajan en Atención Primaria haciendo **suplencias, eventualidades, ocupando puestos de urgencias...** de los que no disponemos de datos, pero que vamos a estimarlos en un 15% de la plantilla de Médicos de Familia y Pediatras. **En total tenemos aproximadamente 47.200 profesionales.**

Datos de participación en la encuesta

La participación en la encuesta, que hemos realizado online, ha sido muy importante, han contestado 4.521 profesionales y una vez depurada (se han desechado un pequeño número por no ser Médicos de AP) hay un total de 4.450 encuestas validas, con la distribución por CCAA que aparece en la siguiente tabla.

	Médicos Aten. Primaria 2014				Encuestados por categoría				Total encuestas				
	Medicina de familia	Pediatría	Total Médicos AP	Porcentaje	Medicina familia con cupo	Porcentaje	Pediatría con cupo	Porcentaje	Sin cupo No contesta otros	Encuestas válidas	% Total encuestas	Encuestas totales	% Total encuestas
ANDALUCÍA	4.830	1.130	5.960	17,1%	752	15,6%	158	14,0%	124	1.034	23,2%	1.045	23,1%
ARAGÓN	955	177	1.132	3,2%	58	6,1%	17	9,6%	5	80	1,8%	81	1,8%
ASTURIAS (PRINCIPADO DE)	637	125	762	2,2%	95	14,9%	15	12,0%	39	149	3,3%	164	3,6%
BALEARES (ISLAS)	527	139	666	1,9%	73	13,9%	16	11,5%	32	121	2,7%	130	2,9%
CANARIAS	1.174	312	1.486	4,3%	24	2,0%	6	1,9%	4	34	0,8%	36	0,8%
CANTABRIA	365	79	444	1,3%	100	27,4%	30	38,0%	31	161	3,6%	162	3,6%
CASTILLA Y LEÓN	2.343	287	2.630	7,5%	322	13,7%	29	10,1%	79	430	9,7%	433	9,6%
CASTILLA-LA MANCHA	1.348	252	1.600	4,6%	166	12,3%	23	9,1%	40	229	5,1%	232	5,1%
CATALUÑA	4.425	1.016	5.441	15,6%	185	4,2%	40	3,9%	29	254	5,7%	259	5,7%
CEUTA y MELILLA (INGESA)	69	24	93	0,3%	4	5,8%	5	20,8%	3	12	0,3%	12	0,3%
EXTREMADURA	816	134	950	2,7%	146	17,9%	29	21,6%	26	201	4,5%	202	4,5%
GALICIA	1.865	329	2.194	6,3%	98	5,3%	24	7,3%	21	143	3,2%	145	3,2%
MADRID (COMUNIDAD DE)	3.499	884	4.383	12,6%	313	8,9%	124	14,0%	19	456	10,2%	458	10,1%
MURCIA (REGIÓN DE)	832	240	1.072	3,1%	157	18,9%	30	12,5%	32	219	4,9%	224	5,0%
NAVARRA (COM. FORAL DE)	389	108	497	1,4%	103	26,5%	38	35,2%	29	170	3,8%	172	3,8%
PAÍS VASCO	1.453	327	1.780	5,1%	247	17,0%	42	12,8%	38	327	7,3%	332	7,3%
LA RIOJA	214	43	257	0,7%	83	38,8%	10	23,3%	26	119	2,7%	120	2,7%
COMUNIDAD VALENCIANA	2.759	794	3.553	10,2%	241	8,7%	44	5,5%	26	311	7,0%	314	6,9%
TOTAL ESPAÑA	28.500	6.400	34.900	100%	3.167	11,1%	668	10,4%	615	4.450	100%	4.521	100%

3

Para ver el nivel de participación por CCAA hemos separado a los encuestados con cupo por categoría (Médicos de Familia/Generales y Pediatras), para compararlo con los datos que facilita en Ministerio para el año 2014, mediante el SIAP.

Hemos dejado aparte a los encuestados que no tienen cupo, o bien no han contestado, que son 615, muchos de ellos son médicos que se dedican a atender urgencias, refuerzos y suplencias.

Los Médicos de Familia/Generales de AP con cupo que han contestado la encuesta son un total de 3.167 que supone el 11,1% de los 28.500 Médicos de Familia de AP que refleja el Ministerio. En la distribución por CCAA destaca la gran participación de La Rioja (38,8%) y Cantabria (27,4%). La menor participación porcentual la tenemos en Canarias y Cataluña.

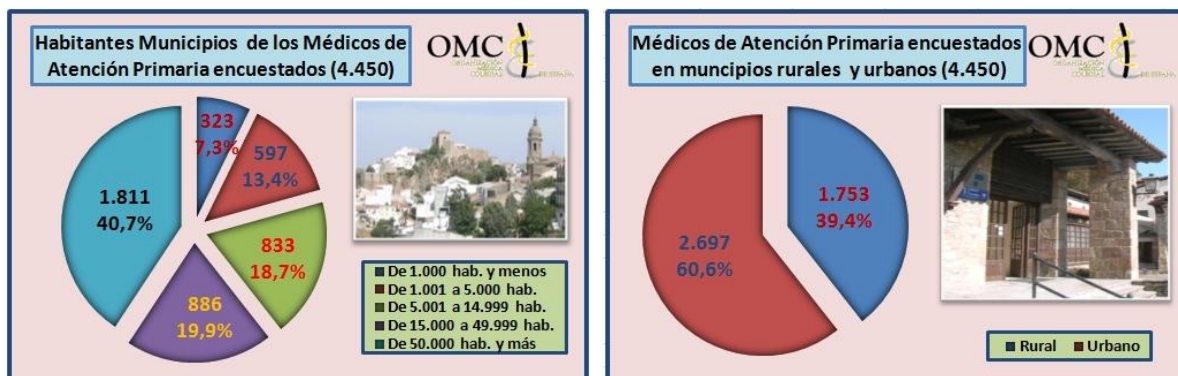
Los Médicos Pediatras de AP con cupo que han contestado la encuesta son un total de 668 que supone el 10,41% de los 6.400 Médicos Pediatras de AP que refleja el Ministerio. En la distribución por CCAA destaca la gran participación de Cantabria (38%) y Navarra (35,2%). La menor participación porcentual la tenemos de nuevo en Canarias y Cataluña.

En cuanto al total de encuestas recibidas, destacan en números absolutos Andalucía (1.034), Madrid (456) y Castilla León (430). En INGESA (Ceuta y Melilla) es donde hemos obtenido menor número de respuestas, seguida por Canarias y Aragón.

Distribución de los encuestados por tamaño de los municipios

La mayoría de los encuestados realizan su actividad en municipios de más de 50.000 habitantes, en concreto el 40,7%, le siguen los que ejercen en municipios de entre 15.000 y 49.999. Estos dos grupos para la OMC se consideran Médicos de Atención Primaria Urbana y suman un total de 2.697 encuestados y suponen el 60,6 % del total.

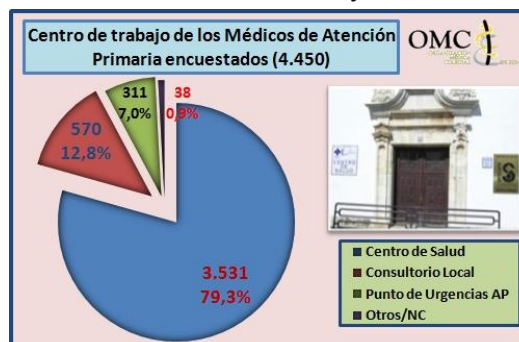
Pertencen al sector de Atención Primaria Rural los médicos encuestados que desarrollan su actividad profesional en municipios de menos de 15.000 habitantes y suman un total de 1.753 encuestados y suponen el 39,4 % del total.



Distribución de los encuestados por lugar de trabajo

4 La gran mayoría de los encuestados desarrollan su labor en los Centros de Salud, en concreto el 79,3%. En los consultorios locales lo hacen 570, el 12,8%. El 7% desarrollan su trabajo en los Puntos de Urgencias de Atención Primaria y un pequeño porcentaje (el 0,9%) en otro tipo de centros o bien no han constada a la pregunta.

Según datos del Ministerio en el año 2014 existían en España un total de 3.023 Centros de Salud y 10.081 consultorios locales. En total en España hay 13.104 centros de trabajo en Atención Primaria para atender una población 46.771.341 de habitantes distribuidos en 8.117 municipios y más de 58.000 unidades singulares de población. A cualquier hogar de ellos llega la atención sanitaria que prestan los médicos de Atención Primaria, que atendieron en 2014 casi 240 millones de consultas y más de 18 millones de urgencias.

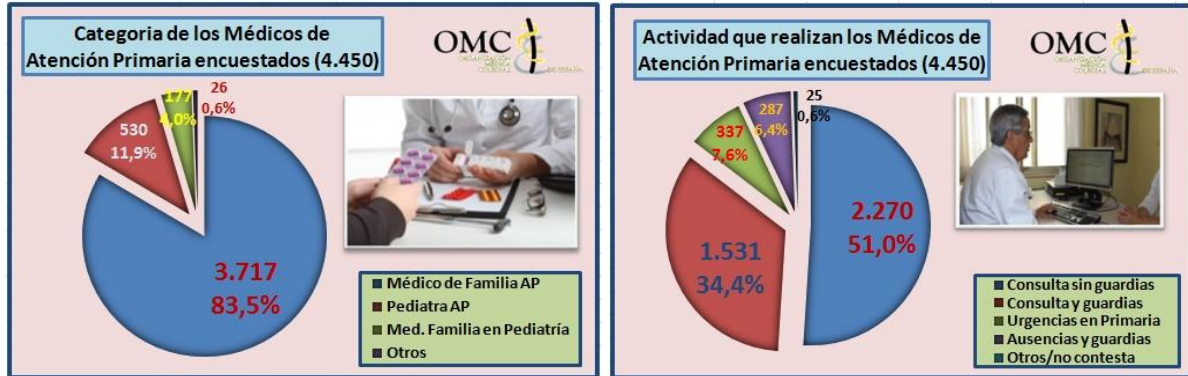


Distribución de los encuestados por categoría y funciones

La gran mayoría de los encuestados ocupan plazas de Médico de Familia/General de Atención Primaria, son un total de 3.717, de ellos la mayor parte, como veremos más adelante, realizan solo consulta o consulta y guardias y el resto urgencias y suplencias.

Un total de 707 ocupan una plaza de Pediatra de Atención Primaria, de ellos 530 son pediatras (11,9%) y 177 (4%) son médicos de familia realizando funciones de Pediatra de AP. Esto quiere decir que el 25% de las plazas de Pediatra de Primaria están siendo ocupadas por Médicos de Familia/Generales haciendo funciones de Pediatría.

Un pequeño porcentaje (0,6%) realizan otras funciones distintas u ocupan otras categorías, de ellos 19 son odonto-estomatólogos.

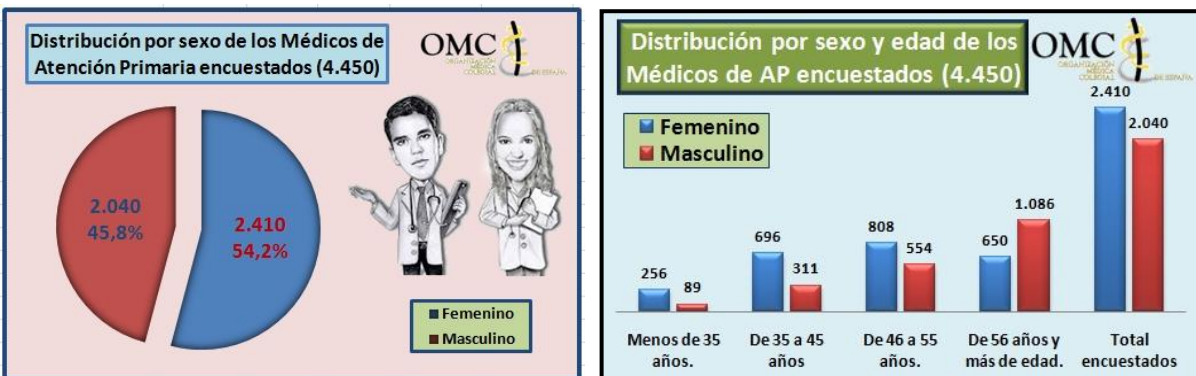


Más de la mitad, en concreto el 51% realizan consulta sin realizar guardias (atención continuada), el 34,4% además de consulta realizan también guardias, el 7,6% se dedican a urgencia de Primaria, un 6,4% hacen suplencias y guardias y un pequeño porcentaje el 0,6% hacen otras funciones o no contestan.

5

Distribución de los encuestados por sexo

La mayoría de los encuestados son mujeres, en concreto del total de Médicos de Atención Primaria que han contestado a la encuesta 2.410 son mujeres, lo que supone el 54,2%. El sexo masculino supone el 45,8% del total (2.040 encuestados).

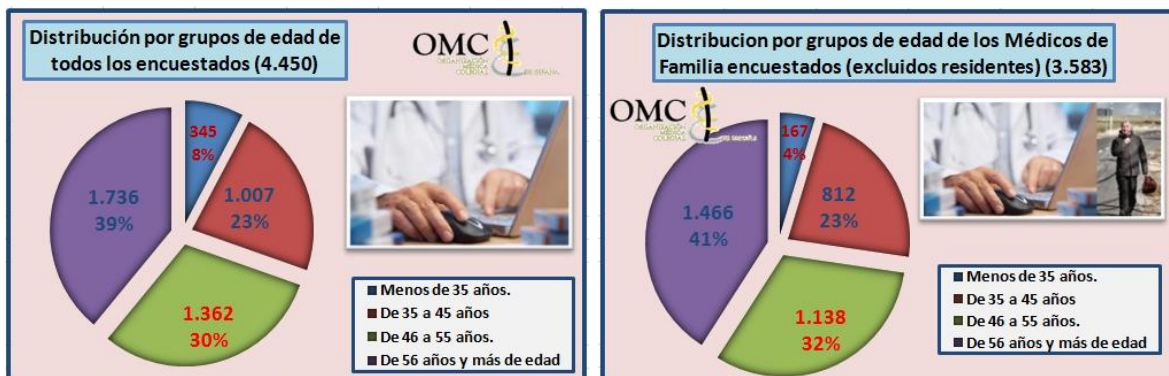


Sin embargo esta distribución no es homogénea, si nos fijamos en la edad de los médicos encuestados, en los mayores de 56 años los hombres son amplia mayoría (el 62,6%), en el tramo de edad de 46 a 55 años ya predominan las mujeres (59,3%), se incrementa el porcentaje en el tramo de 36 a 45 años (69,1%) y en los menores de 35 años las mujeres llegan hasta el 74,2%.

Esta circunstancia, conocida ya por otros datos disponibles sobre distribución por sexo de estudiantes de medicina y MIR, debe ser tomada en cuenta por los Servicios de Salud, pues las necesidades de sustitución por maternidad serán mucho mayores en un futuro muy próximo.

Distribución de los encuestados por edad

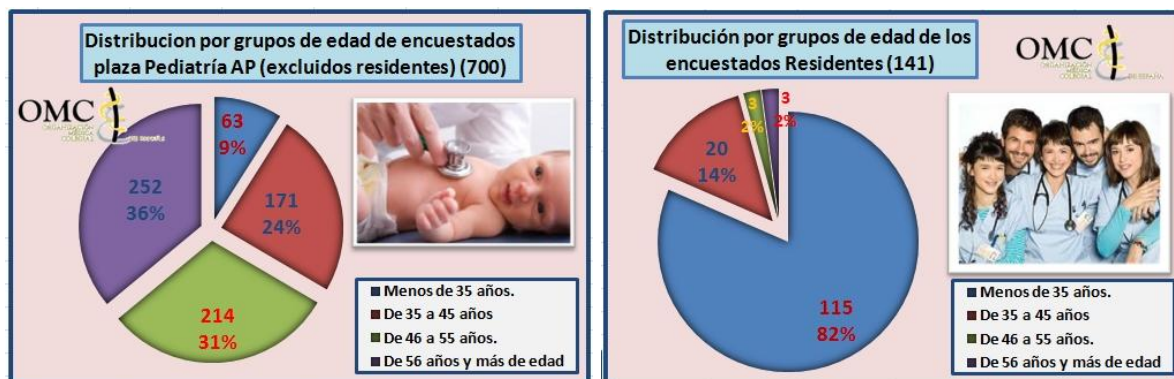
Los encuestados de 56 y más años de edad son mayoría con el 39% y le sigue el grupo de 46 a 55 años de edad con el 30%. Lo que corrobora las apreciaciones de la OMS que afirmaba que la plantilla de médicos de AP en España esta envejecida con una media de edad de 55 años, pues más de 2/3 de los médicos que han contestado la encuesta tienen 46 años de edad o más (el 69%).



La OMS también suspende a la Primaria española en sueldo, situando a los médicos españoles de AP entre los que menos ganan, seguro que entre otras cuestiones por los grandes recortes que ha sufrido y que comprobaremos en otro apartado de la encuesta.

Pero si lo estudiamos por categorías, los porcentajes se incrementan para los Médicos de Familia en un 2% en cada tramo, llegando hasta el 73% para los mayores de 46 años. En esta categoría solo un 4% (167 encuestados) tiene menos de 35 años y un 23% tienen una edad de 35 a 45 años.

6



En el caso de los pediatras encuestados de 56 y más años de edad son mayoría con el 36% con menor porcentaje y le sigue el grupo de 46 a 55 años de edad con el 31%. Los menores de 35 años suponen el 9% y el 24% los de 35 a 45 años.

Los residentes encuestados, que son pocos (141), la gran mayoría, como era de esperar, son menores de 35 años (el 82%), pero también existe un 20% entre 35 y 45 años de edad y lo más sorprendente un 2% entre 46 y 55 años de edad y otro 2% de mayores de 56 años.

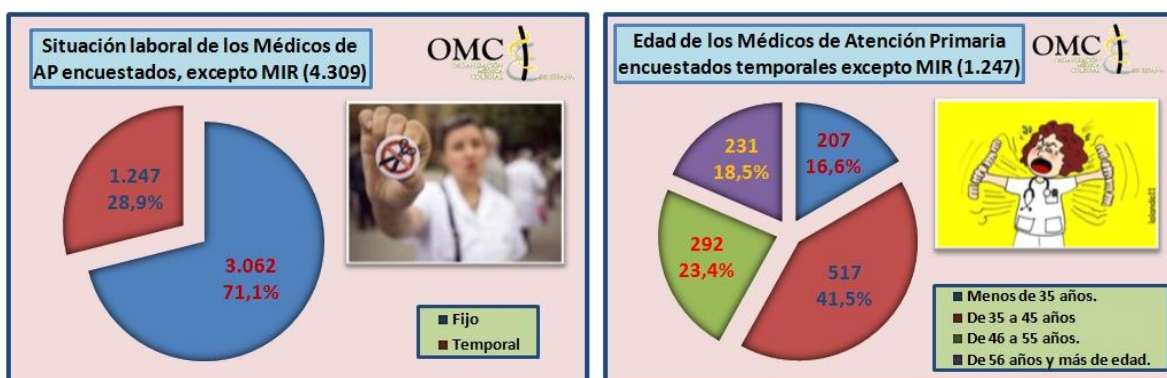
De nuevo los resultados de la encuesta corroboran los que ya conocemos y debe hacer reaccionar pronto al gobierno y los Servicios de Salud, pues se producirán un importante número de jubilaciones en pocos años y no podemos olvidar que para reponer estas jubilaciones se necesitará un importante número de especialistas.

Debemos formar a un número suficiente de especialistas y evitar que emigren a países de nuestro entorno, ofreciendo en España, mejores condiciones económicas y sobre todo estabilidad, que es lo que un profesional de tan alto nivel formativo necesita, demanda y merece con una edad mínima de 29 o 30 años de edad cuando termina su formación.

No podemos permitirnos el lujo de invertir en formar a magníficos profesionales para que se vean obligados a emigrar, mientras en España crece la masificación y las demoras en Atención Primaria.

Distribución de los encuestados por situación laboral

En cuanto a la situación laboral, si exceptuamos a los residentes, el 71,1% tienen relación laboral de carácter fijo (Estatutario, Funcionario, Laboral...) y el resto, es decir un 28,9% se encuentran en una situación laboral de carácter temporal (Interino, Sustituto, Contratado eventual...), de ellos 40 reconocen que su contrato es a tiempo parcial y no por voluntad propia.



Si vemos las edades de los encuestados temporales, nos sorprenderá que hay un 18,5% con 56 o más años de edad, es triste que lleguen a jubilarse sin dejar de ser temporales y sin conocer la estabilidad. Con edades de entre 46 y 55 años de edad hay un porcentaje aún mayor el 23,4%.

Las administraciones deberían hacer un esfuerzo para aumentar la estabilidad de unos profesionales que después de más once o doce años de estudios superiores, tienen una edad mínima de 29 o 30 años y están en situación de formar o ya han formado una familia que necesita y merece una estabilidad y seguridad en el ejercicio de la profesión.

Distribución de los encuestados por cupo de TIS asignadas

En Atención Primaria las cargas de trabajo de los médicos están muy relacionadas con el cupo asignado, con el número total de tarjetas, con la distribución por edad por edad de las misma y también con la dispersión geográfica del municipio en el que realiza su trabajo.

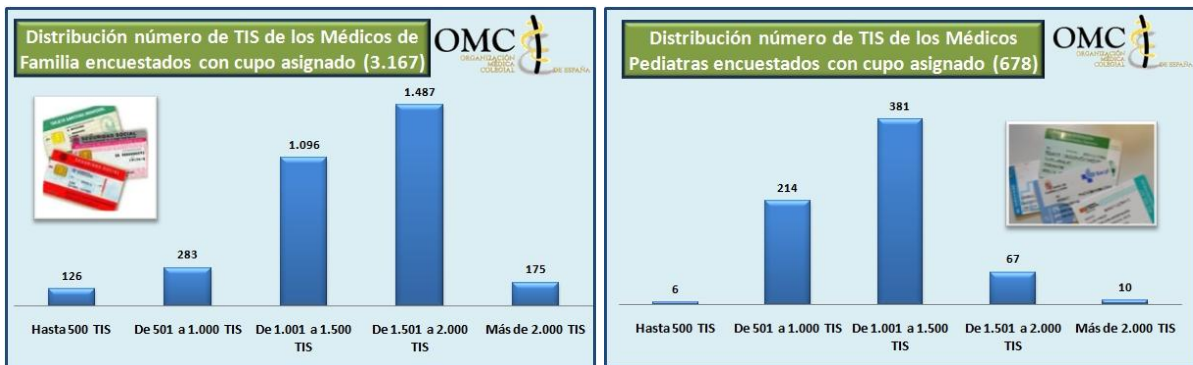
En el documento titulado **“Un modelo de atención en crisis”** del grupo de consenso de Atención Primaria en noviembre del año 2000 se estudiaban en profundidad la frecuentación, las cargas de trabajo, los tiempos de consulta y otros aspectos que influyen en la calidad asistencial que puede ofrecer el Médico de Familia en su consulta.

El grupo de consenso llegaba a la conclusión de que para ofrecer una atención de calidad eran necesarios una serie de requisitos, que se resumían en estos tres:

- Un máximo de 25 pacientes atendidos por día.
- No pasar de 1.200 personas adscritas por médico.
- 10 minutos dedicados por paciente.

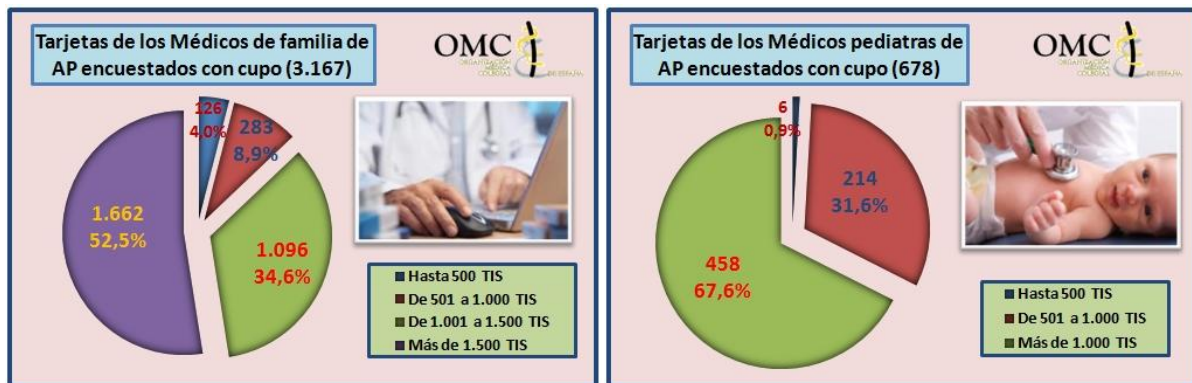
Veamos 15 años después, como están los médicos encuestados en su trabajo diario.

El 52,5% de los Médicos de Familia/Generales encuestados tienen cupos de más de 1.500 tarjetas. Los Pediatras encuestados tienen cupos superiores a las 1.000 tarjetas el 67,6%.



No es de extrañar pues, que las consultas estén masificadas en un porcentaje muy importante, en condiciones normales y mucho más aún en situaciones de incremento de demanda o periodos vacaciones. Pero estos aspectos los veremos en el siguiente informe.

8

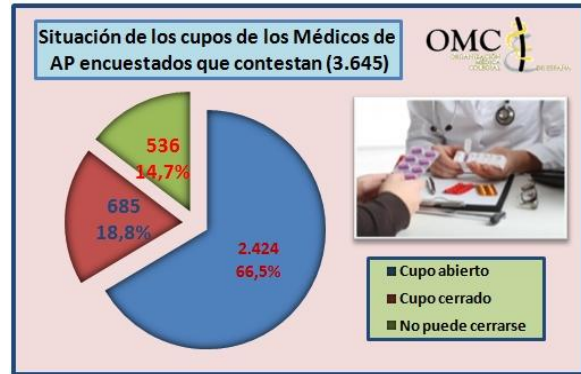


Deben existir grandes diferencias entre el medio urbano y el medio rural, realizaremos un informe más completo y en profundidad de este aspecto, relacionándolo con las cargas de trabajo, veremos si la situación varía por Servicios de Salud, podremos comprobar las diferencias que existen entre municipios pequeños y los más poblados.

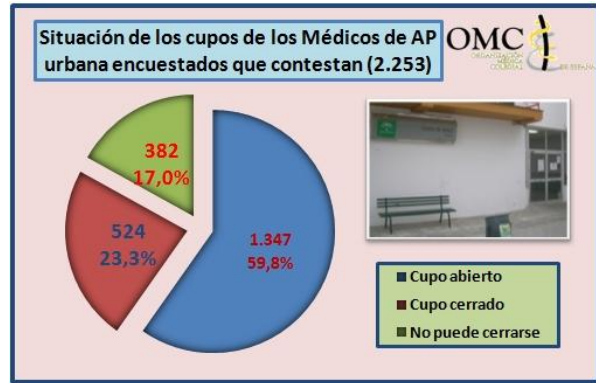
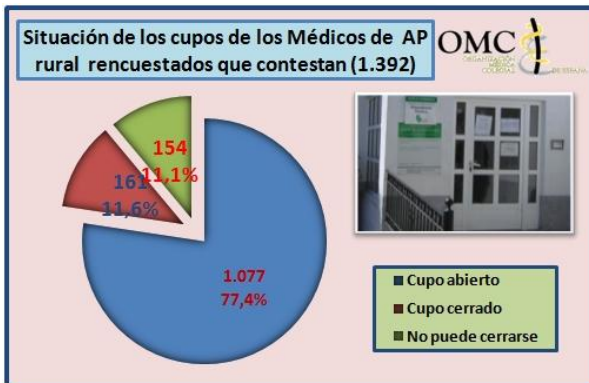
La libre elección de médico es una herramienta fundamental para mantener una buena relación médico-paciente, que a su vez es imprescindible para conseguir una atención sanitaria de calidad y una buena satisfacción para el médico y lo que es más importante para el ciudadano.

Pero en ocasiones cuando los cupos de los médicos son muy numerosos, hay que cerrarlos para que no sigan incrementándose. Por desgracia, hay situaciones en las que es imposible cerrarlos, es el caso de que el médico sea el único del consultorio o bien que todos los cupos estén masificados y no puedan cerrarse. Veamos ahora como están los cupos de los encuestados.

De los encuestados que han contestado a la pregunta, el 66,5% tienen el cupo abierto y el resto o bien lo tienen cerrado (el 18,8%) o bien en su centro todos tienen los cupos con exceso de cartillas y no se pueden cerrar (14,7%).



Para una mejor visión de este apartado vamos a comprobar que sucede en los municipios de menos de 15.000 habitantes, que para la OMC son rurales y en los de más de 15.000 habitantes que son los municipios urbanos. Como era lógico esperar, el problema de los cupos cerrados por masificación está más presente en los municipios de más de 15.000 habitantes, hasta el punto de que más del 40% de los médicos que han contestado tienen el cupo cerrado o bien no se puede cerrar porque todos los cupos están masificados. En los de menos de 15.000 habitantes el porcentaje de cupos abiertos es mayor.



La encuesta ha sido muy bien recibida por los Médicos de Atención Primaria y ha recibido muchas respuestas. Ha sido una encuesta realizada online, con lo que esto implica de limitaciones (no todos los Médicos de Primaria tienen o usan internet), pero con la gran ventaja de la facilidad para hacerla, el fácil tratamiento de los datos y sin coste económico alguno al hacerlo desde la plataforma de Google. Es cierto que hay un gran trabajo que hacer para confeccionar los informes, pero ese trabajo se asume con agrado por los vocales y con un poco de tiempo tendremos publicados todos los resultados.

Vamos a publicar otro informe de resultados generales con el resto de preguntas que no están recogidos en este primer informe y luego se realizarán los que sean necesarios con mayor profundidad, relacionando diferentes aspectos de la encuesta y siempre que sea posible por el número de respuestas obtenidas, se darán datos por Servicios de Salud.

**Vocalías de Atención Primaria de la Organización Médica Colegial (OMC).
25 noviembre 2015**